

# kurier wawerski



DWUTYGODNIK INFORMACYJNY DZIELNICY WAWER



FOT. AM

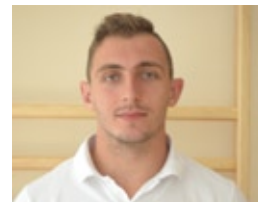
## Księżycowy krajobraz w centrum Międzylesia

● Hałdy ziemi i żwiru na terenie przed Wawerskim Centrum Kultury. Zerwana nawierzchnia ul. Żegańskiej. Zagrodzenia i wykopy po jej południowej stronie i utrudnione dotarcie do sklepów, placówek usługowych. Zniknął ostatni budynek przeznaczony do wyburzenia przy skrzyżowaniu ul. Patriotów i Żegańskiej. Trwa budowa podziemnego przejścia prowadzącego do stacji kolejowej oraz wschodniego fragmentu tunelu drogowego. Po drugiej, zachodniej stronie torów kolejowych odbudowywane są południowy fragment ul. Mrówczej po robotach kanalizacyjnych oraz Zwoleńska z tego samego powodu. Na ich skrzyżowaniu zarysował się kształt nowego ronda, większego od dotychczasowego „naleśnika”. Na Mrówczej do drogi przy lesie w kierunku północnym kontynuowane są prace kanalizacyjne. Po odbudowie Mrówcza przejmie ruch kołowy, gdy rozpocznie się kolejny etap budowy tunelu pod zachodnią nitką ul. Patriotów. Na zdjęciu budowa tunelu po wschodniej stronie torów kolejowych.

»2-3

« Czołowym młociarzem Szymonowi Ziółkowskiemu i Pawłowi Fajdkowi rośnie młody rywal. Jest nim Arkadiusz Rogowski, którego mama jest dyrektorką przedszkola w Lesie. Ma już wiele sukcesów. Chociaż jest dopiero juniorem, zajął III m w MP.

»8



FOT. AM

### SPIS TREŚCI

#### OBNIŻONE CZYNISZE »3

Zarząd Dzielnicy podjął decyzję o obniżeniu, do czasu zakończenia budowy ul. Żegańskiej, czynszów kupcom i usługodawcom w budynkach komunalnych. Stawki zmniejszyły się od 30 do 50 proc.

#### POWSTAJE MUZEUM WAWRA »7

Staraniem wawerskiej Biblioteki Publicznej rozpoczęto tworzenie Muzeum Wawra. Zgromadzono już pierwsze, ciekawe eksponaty, do obejrzenia przy ul. Trawiastej w Aninie. Biblioteka liczy na pomoc mieszkańców.

## Rocznica WCK

Wawerskie Centrum Kultury obchodziło pierwszy rok istnienia. Z tej okazji zaprosiło przedstawicieli współpracujących z nim instytucji oraz organizacji, a także pracowników osiedlowych filii, na podsumowanie tego okresu. Był to – jak wynika z wypowiedzi dyrektor WCK Barbary Karniewskiej – okres wyjątkowej pracy i satysfakcjonujących efektów. Dawne kluby, a dziś filie WCK, nie straciły swojej osobowości, a ich podopieczni prezentują się nie tylko w swoich osiedlach. Powstały nowe interesujące projekty kulturalne. Współpracę WCK z organizacjami parazygodowymi interesują się inne dzielnice.

»4-5

## „Senior-Wigor“

Dzielnica przystąpi do ogłoszonego przez miasto, zainicjowanego przez ministerstwo pracy i polityki społecznej, konkursu na uczestniczenie w programie „Senior-Wigor”, realizowanym do 2020 r. Zamierza utworzyć Dom Dziennego Pobytu „Senior-Wigor”. Byłaby to druga tego typu placówka, po podobnej, prowadzonej przez Caritas diecezji warszawsko-praskiej w Falenicy, wspieranej finansowo przez dzielnicę. Znalaziono odpowiednią lokalizację. To budynek przy ul. Paprociowej w Międzylesiu, należący do Zgromadzenia Sióstr Franciszkanek Rodziny Maryi.

»6

## Wawerski ZOZ inwestuje

Zbliża się do końca, chociaż z opóźnieniem, budowa nowej przychodni zdrowia przy ul. Begonii w Marysinie Wawerskim. Przeniesie się do niej dotychczasowa placówka z ul. Korkowej, gdzie warunki nie były najlepsze z powodu panującej tam ciasnoty. Nowa, dwukondygnacyjna przychodnia będzie miała prawie 900 m kw. powierzchni, na której zostaną zlokalizowane stomatologia, podstawowa opieka zdrowotna, poradnia dziecięca i dom dziennego pobytu emerytów i rencistów. I już teraz kierownictwo SZPZO myśli o budowie kolejnej przychodni, tym razem na terenie Nadwiśla.

»2-3

**KURIER INWESTYCYJNY** | BUDOWA NOWEGO UKŁADU DROGOWEGO PO ZACHODNIEJ STRONIE, WIDAĆ ZARYS TUNELU DROGOWEGO I PODZIEMNEGO PRZEJŚCIA DLA PIESZYCH

## Księżycowy wygląd centrum Międzylesia

📍 Gdyby popatrzeć na centrum Międzylesia z lotu ptaka, ukazałyby się krajobraz iście księżycowy: góry i doliny, krater, jakby ślady po dawnych rzekach. Albo coś na kształt wielkich budow przemysłowych okresu PRL.

W rzeczywistości jest to teren kompletnej przebudowy tego obszaru, rozciągającego się ze wschodu od ul. Pożaryskiego po ul. Rogatkową i od południa od stacji kolejowej Międzylesie po tyły dawnych zakładów ZWAR.

Wszędzie utrudnienia w ruchu dotyczące nie tylko zmotoryzowanych, ale także pieszych. Jeśli ktoś rano szedł z zachodniej części Międzylesia do pracy na stronę wschodnią, po południu poruszał się innym szlakiem wytyczonym przez metalowe płoty. Zamknięta dla ruchu tranzytowego jest ul. Żegańska od ul. Patriotów do ul. Pożaryskiego, zerwano z niej asfalt. Przy rondzie na skrzyżowaniu z ul. Pożaryskiego trwało przekładanie sieci ciepłowniczej, ponieważ rondo zostanie zmienione z tego względu, że Żegańska będzie ulicą o dwóch jezdniach po dwa pasy ruchu. Po jej południowej stronie trwa przekładanie podziemnych instalacji: energetycznych, teletechnicznych, gazowych, wodociągowych. Na rogu Żegańskiej i Patriotów wyburzono ostatni, narożny dom przeznaczony w związku z budową tunelu pod torami kolejowymi do rozbiórki.

Przed Wawerskim Centrum Kultury, naprzeciw ul. Dworcowej, znajdzie się rondo, z którego będzie kierowany ruch kołowy do tunelu prowadzącego na drugą stronę torów. I tu wykonywane są roboty przekładkowe. W narożniku ulic Żegańska i Szpotańskiego rozpoczęły się przygotowania do wykonania zjazdu z ronda do tunelu. Pomiędzy ul. Szpotańskiego a torami kolejowymi trwa budowa wschodniej części tunelu.

Przy stacji PKP Międzylesie wykonane zostały ściany szczelinowe i wybrano ziemię w miejscu, gdzie jest robione podziemne przejście na perony. Po zachodniej stronie centrum Międzylesia, od



Roboty ciepłownicze w pobliżu zakwalifikowanego do przebudowy ronda przy ul. Pożaryskiego

strony ul. Rogatkowej, po położeniu ostatniego odcinka kolektora ściekowego W trwa odtwarzanie starej części ul. Zwoleńskiej, która jednak zmieniła nieco kierunek, aby połączyć się z tunelem i rozdzieliła, tworząc odnogę będącą lokalną drogą,



Księżycowy pejzaż w miejscu przyszłego ronda na wprost ul. Dworcowej i zjazdu do tunelu

### KURIER REKREACYJNY

## „Lato w mieście”

Do 28 sierpnia br. uczniowie klas I-VI szkół podstawowych i klas I-III gimnazjów z terenu dzielnicy mogą uczestniczyć w akcji „Lato w mieście”. Program akcji jest realizowany w szkołach podstawowych, w obiektach OSiR oraz w filiach WCK. Przewiduje liczne atrakcje. Najbliższe terminy to 3.08 – 14.08 – SP nr 138, tel. 615 72 41, 17.08 – 28.08 – SP nr 124, tel. 872 91 18, SP nr 86, tel. 612 01 28.

## kurier wawerski

DWUTYGODNIK INFORMACYJNY DZIELNICY WAWER

Wydaje Urząd m.st. Warszawy dla dzielnicy Wawer

Adres redakcji:

04-713 Warszawa, ul. Żegańska 1, I piętro, pok. 131

Redaktor naczelny: Andrzej Murat, tel. (22) 443 68 18, 501 671 005

e-mail: amurat@um.warszawa.pl

Skład: Aleksandra Moraczewska

Druk: Zakład Poligraficzny „TONOBIS”, Łaski, ul. Brzozowa 75

Nakład: 7 tys. egz.

ISSN 1898-4398

Redakcja nie zwraca materiałów niezamówionych, zastrzega sobie prawo do dokonywania skrótów i redagowania.

**KURIER INWESTYCYJNY** | JESZCZE JEDNA NIE JEST GOTOWA, A JUŻ SIĘ MYŚLI O NASTĘPNEJ

## Przychodnia z poślizgiem

Nowa przychodnia zdrowia przy ul. Begonii 10 w Marysinie Wawerskim miała zostać zbudowana przez firmę Naftibud SA z Bielska Podlaskiego w 270 dni. Na ok. trzy tygodnie przed końcem terminu zapisanego w umowie, dyrektor Samodzielnego Zespołu Publicznych Zakładów Lecznictwa Otwartego Maria Kąkol jest na tej budowie. I widzi, że nie ma żadnej możliwości dotrzymania terminu przez wykonawcę. – Byłam tu miesiąc wcześniej i niewiele się zmieniło, chociaż szef firmy obiecywał, że będzie tu więcej pracowników. Nie jest dotrzymany termin, nie będzie wypłacona kolejna transza należności – informuje kierownika budowy.

Na budowie roboty są rozgrzebane. Nie we wszystkich pomieszczeniach są założone ościeżnice i drzwi. W jednych jest już terakota na podłogach, w innych

jeszcze straszy surowy beton, podobnie z glazurą. Podwieszony sufit jest tylko w części budynku, tam gdzie go nie ma widać odsłonięte przewody, na przykład wentylacyjne. Ściany zewnętrzne co prawda otynkowano, ale nie są jeszcze pomalowane.



Na ścianach wewnętrznych są już położone tynki, które trzeba jeszcze pomalować zgodnie z wizją architekta

prowadzącą do małego ronda z ul. Patriotów. Widać fragmenty ułożonych krawężników, położono już asfaltową nawierzchnię. Jednocześnie wykonywane są chodniki i wjazdy z kostki bauma na posesje.

Trwa budowa sieci kanalizacyjnej w ciągu ul. Mrówczej. Mniejszy odcinek od dawnego ronda przy Zwoleńskiej został już wykonany, teraz układa się rury ściekowe na 300-metrowym odcinku Mrówczej w kierunku północnym do nieutwardzonej ulicy przy lesie.

Zbliża się termin odbudowania Zwoleńskiej i Mrówczej i wybudowania nowego ronda,



Trwa budowa przyszłego podziemnego przejścia na perony stacji PKP Międzyzlesie



Asfaltowaniem odbudowywanej ul. Zwoleńskiej zainteresowany był zastępca burmistrza Zdzisław Gójski (z lewej)

większego niż było do niedawna. Dopiero po tym wykonawcy tunelu będą mogli przedłużyć kolektor W pod torami do wschodniej jezdni ul. Patriotów, gdzie połączy się z kanałem ściekowym idącym od strony Falenicy i przejść z budową tunelu na zachodnią nitkę Patriotów.

Jak by tego było mało, w tym księżycowym krajobrazie mieści się także budowa Centrum Handlo-

wego Ferio Wawer na terenie odkupionym od ABB. Na szczęście ta inwestycja, zbliżająca się ku końcowi (oddanie do użytku w IV kwartale br.) nie jest tak uciążliwa dla mieszkańców jak remont toru kolejowego i budowa tunelu oraz przebudowa ul. Żegańskiej oraz Zwoleńskiej.

**Andrzej Murat**

wane. Dopiero teraz rozpoczęto wzniesienie ogrodzenia, a na terenie trzeba wykonać jeszcze miejsca parkingowe dla samochodów personelu.

Powstająca nowa przychodnia to dwukondygnacyjny budynek, (kubatura prawie 4,9 tys. m sześciennej i blisko 900 m kw. powierzchni), w którym znajdują się nowoczesnie wyposażone gabinety stomatologiczne, podstawowej opieki zdrowotnej, lekarzy dla dzieci. Na piętrze przygotowane będą pomieszczenia służące potrzebom domu dziennego pobytu osób starszych, samotnych. Koszt tej budowy to 2,9 mln zł. Jej oddanie do użytku ma znacznie

poprawić funkcjonowanie osiedlowej przychodni, dotąd mieszczącej się w ciasnych pomieszczeniach przy ul. Korkowej. Nowa powstaje w pobliżu nowych budynków mieszkaniowych, włączonych w stare wysokie osiedle Marysina Północnego, pacjentów więc nie zabraknie.

Jeszcze nie zamknięto tego zadania inwestycyjnego, a już kierownictwo SZPZLO Wawer myśli o następnym. – Przygotowujemy się – informuje dyrektor Maria Kąkol – do budowy nowej przychodni



Tylko nieliczne pomieszczenia przychodni przy ul. Begonii wyglądają tak jak to

zdrowia na terenie Nadwiśla, w pobliżu hotelu Hilton oraz planowanego publicznego zespołu szkolno-przedszkolnego. – Chciałabym, aby jej budowa rozpoczęła się w marcu przyszłego roku. Byłoby to powielenie parteru przychodni przy ul. Begonii. To będzie oznaczać, że zrezygnujemy z dzierżawy budynku starej placówki przy ul. Trakt Lubelski w Zerzeniu, a pacjentom i personelowi stworzymy lepsze warunki od dotychczasowych.

**am**

## KURIER URZĘDOWY Święto Policji

Burmistrz Łukasz Jeziorski wziął udział w święcie Policji z udziałem kierownictwa i funkcjonariuszy Komendy Rejonowej nr VII na Pradze Południe, obejmującej zasięgiem swojego działania także Wawer. Wyróżniający się w służbie na rzecz bezpieczeństwa mieszkańców i ich mienia policjanci w tym dniu otrzymują odznaczenia, nagrody oraz awanse na wyższe stopnie. W tym gronie było ok. 40 funkcjonariuszy pełniących służbę w komisariacie przy ul. Mrówczej. Burmistrz Łukasz Jeziorski (na zdjęciu) przyznał nagrody rzeczowe czterem wawerskim policjantom.



## KURIER URZĘDOWY Obniżone czynsze

Zarząd Dzielnicy podjął decyzję o obniżce, na czas przebudowy ul. Żegańskiej, czynszów za wynajem przez osoby prowadzące usługi i handel w zasobach komunalnych przy tej ulicy. Dotyczy to czterech lokali: szewca, fryzjera, sklepu rybnego oraz z rajstopami. Zmniejszenia są 50-procentowe z wyjątkiem zakładu szewskiego, gdzie miesięczną stawkę obniżono o 30 proc.

Fryzjer Stefan Baryga nie kryje z tego powodu zadowolenia. – Dziś przyszedłem do pracy o godz. 7, a pierwszy klient pojawił się o godz. 11. Liczba klientów w związku z utrudnionym dojazdem zmniejszyła się u mnie o dwie trzecie. Drastycznie spadły więc zarobki.

Pan Stefan, który prowadzi w tym miejscu zakład, wynajmuje lokal od ZGN od 1967 r. Krócej funkcjonuje przy Żegańskiej sklep rybny. – Pomysł, aby wystąpić do Zarządu Dzielnicy o zmniejszenie wysokości czynszu, odpowiedziała nam klientka, którą jest prezydent Warszawy Hanna Gronkiewicz-Waltz – mówi Joanna Zybłewska ze sklepu rybnego. I potwierdza duży spadek obrotów. Zmniejszyły się z braku kupujących o ok. 70 proc. A miesięczny czynsz to wydatek rzędu 2 tys. zł, bo i powierzchnia sklepu jest duża i lokal ma sanitarne zaplecze. Ulga przynajmniej w części zrekompensuje ponoszone straty. **am**

## KURIER URZĘDOWY Wyjaśnienie

W informacji o odbiorze odpadów zielonych podaliśmy niepełną informację o możliwości przedstawienia przez Lekarza kontenerów na nie. Zamówienie takich pojemników jest płatne.

**KURIER KULTURALNY** | Z DYREKTOR WAWERSKIEGO CENTRUM KULTURY, BARBARĄ KARNIEWSKĄ,  
ROZMAWIA ANDRZEJ MURAT

## Rok ciężkiej, ale satysfakcjonującej pracy



FOT. AM

– Minął rok od dnia utworzenia Wawerskiego Centrum Kultury. Odbył się skromny jubileusz z udziałem kilkudziesięciu zaproszonych gości, którym podziękowała Pani za współpracę, za współtworzenie tej placówki. Była wśród nich profesor z Polskiej Akademii Nauk, dyrektor Biura Kultury m.st. Warszawy, byli przedstawiciele fundacji i stowarzyszeń, radni, pisarze, artyści, sponsorzy, kierownicy i pracownicy filii WCK. Kiedy rozmawialiśmy rok temu, wywiad z Panią opatrzony był tytułem, w którym zapowiadała Pani wyjście wawerskiej kultury poza dzielnicowe opłotki. Jaki był ten pierwszy, niewątpliwie trudny rok?

– Utworzenie Wawerskiego Centrum Kultury było poważną zmianą organizacyjną i programową. Każda taka zmiana jest ryzykiem, wielką niewiadomą, ale ja uważam, że zawsze wychodzi na dobre, gdy przełamuje stereotypy, okres stagnacji. I dziś twierdzę, że zmiany wyszły wawerskiej kulturze na dobre.

Wawerskie Centrum Kultury stało się instytucją dostrobraną nie tylko w Wawrze, ale także na ze-

wnątrz. Radio dla Ciebie informuje warszawiaków o spotkaniach w ramach utworzonej u nas drugiej w Warszawie Kawiarni Naukowej 1a. Nie gdzieś w Śródmieściu, a w peryferyjnym Wawrze. Z Radiem Kolor propagujemy życzliwość w środkach miejskiej komunikacji, a chcemy, żeby życzliwość zaistniała także w przestrzeni publicznej między sąsiadami. Przyjeżdżają do nas przedstawiciele innych dzielnic, Woli, Ursynowa, Bielana czy Białołęki zainteresowani tym, jak współpracujemy z organizacjami pozarządowymi, którym, zanim jeszcze powstało WCK, dzielnica zaoferowała miejsce do twórczej pracy na rzecz mieszkańców w Wawerskiej Strefie Kultury, dziś będącej siódmą, po sześciu osiedlowych klubach kultury, filii WCK. Przyjeżdżają do nas, zainteresowani tym, jak sobie radzimy, zastępca dyrektora Biura Kultury m.st. Warszawy Małgorzata Naimska i pełnomocnik prezydenta m.st. Warszawy ds. Warszawskiego Programu Edukacji Kulturalnej Anna Michalak – Pawłowska. To cieszy i satysfakcjonuje.

– Nie wszyscy byli przekonani, że utworzenie Wawerskiego Centrum Kultury, to dobry pomysł.

– Były takie obawy, niektórzy sądzili, że zostanie zaprzepaszczone dotychczasowy dorobek klubów, że zostanie im odebrana samodzielność. Nic takiego się jednak nie stało. To dzisiejsze filie wychodzą poza swoje osiedlowe opłotki. Prezentują swój dorobek na scenie teatralnej WCK, w dawnej sali gimnastycznej w centralnej części dzielnicy, w lepszych warunkach, przy o wiele większej widowni, a to jest zachętą do dalszej pracy. Dotyczy to prawie wszystkich grup artystycznych WCK, w tym Grupy Teatralnej Falenica, Kabaretu Zadra czy też zaprzyjaźnionej z nami Grupy Teatralnej Assunta. Dziś z przyjemnością obserwujemy, jak filie, takie jak w Aleksandrowie, w Zastowie czy Aninie starają się integrować lokalne społeczności w ramach szerszego projektu Sąsiedzi, jak „wyciągają” mieszkańców z ich zamkniętych posesji do wspólnych działań. Dla wszystkich filii zorganizowaliśmy Targi Kultury, podczas których

– Pojawily się na kulturalnej scenie Wawra imprezy, jakich dotąd w tej dzielnicy nie było.

– To efekt naszych starań, aby oferta była i szeroka, i ciekawa. Śmiem twierdzić, że gdyby nie powstało WCK, nie byłoby Zielonych Świątków na Urzeczcu – imprezy folklorystycznej, związanej z obrzędami i tradycjami nadwiślańskiego regionu obejmującego kilka sąsiadujących ze sobą gmin, od Góry Kalwarii po Saską Kępę w Warszawie. Nie byłoby też wystawienia adaptacji opery Moniuszki „Flis”, z inspiracji Ogniska Muzycznego im. A. Kulikowskiego w Radości, pokazywanej później w innych miejscach dzielnicy. Nie wiem czy by powstał, prowadzony przez Philippe’a Chauvina, Wawerski Teatr Wędrowny, czy uczestniczylibyśmy w Festiwalu Czytających, który zareklamował dla nas Franciszek Pieczka, a w którym wzięli udział m.in. absolwent XXVI LO – pisarz Marek Ławrynówic, pisarka Małgorzata Gutowska – Adamczyk, Maciej Wojtyśko,



FOT. AM

Fragment występów podczas Zielonych Świątków na Urzeczcu

Tomasz Jastrun i Dariusz Twardoch – malarz, ilustrator książek. To na scenie WCK zaprezentował siebie, polski folklor i pokaz polskiej mody ludowej Zespół Pieśni i Tańca Politechniki Warszawskiej. To z nami Monika Rokicka utworzyła nowy Teatr Ani Pół, składający się z absolwentów zespołu teatralnego Assunta działającego przy Zespole Szkół nr 120 w Radości. Bardzo chętnie odwiedziła nas Fundacja Partytura z występem Formacji Tango Para Tados. Współpracuje z nami Scena Główna Handlowa z SGH. Muzyk Kuba Ścichoński utworzył w Wawerskiej Strefie Kultury pracownię nagraniową, organizujemy koncerty rockowe. W projekt Nowe Ogrody Kultury zaangażowali się poeta Tomasz Jastrun, pisarka aniniańska Małgorzata Gutowska-Adamczyk, reżyser filmowy Robert Stando, fotograf Andrzej Tyszkowski, dziennikarka i podróżniczka Elżbieta Dzikowska i wielu innych. Cieszy nas to, gdyż chcemy, aby to co robimy pobudzało ludzi do kreatywnego myślenia i działania, rozwijało intelektualnie i budowało świadomość w wymiarze



FOT. AM

Pierwszy rok pracy WCK doceniło stołeczne Biuro Kultury, reprezentowane przez zastępcę dyrektora Małgorzatę Naimską oraz Rada Dzielnicy, reprezentowana przez jej przewodniczącą Norberta Szczepańskiego (z prawej)

społecznym, bo trzeba pamiętać, że kultura styluje rozwój i buduje więzi.

Dzieje się wiele. Pracujemy na okrągło, nie liczymy czasu w soboty i w niedziele. Cały czas towarzyszyłam mojemu zespołowi, zachęcając, kierując, inspirując. Oni poznawali mnie, ja ich. Wiem, że już wkrótce otrzymają ode mnie większą samodzielność, bo są kreatywni, pełni twórczego zapału. Tu zacytuję wpis, jakiego dokonał w naszej księdze pamiątkowej Teatr Ani Pół: „Jakim mogłoby być WCK wszyscy wiemy... Mógłby być piękny budynek, ogromna sala widowiskowa, wspaniały sprzęt. Ale to wszystko byłoby niczym, gdyby nie było ludzi. I to jest to, co macie! Wspaniali, kreatywni, otwarci. Reszta przyjdzie z czasem”.

**- W przyszłym roku będzie obchodzony jubileusz 150-lecia istnienia gminy Wawer. Jaki będzie w tym udział WCK?**

- Zapewniam: na pewno nas w tym znaczącym jubileuszu nie zabraknie. Postaramy się wykorzystać go do zintegrowania osiedli tworzących Wawer. Nasza dzielnica potrzebuje promocji wewnętrznej i zewnętrznej.

**- Czego życzyć WCK na najbliższe lata?**

- Zrealizowania Programu Kultura i Natura, wydobycjącego atuty naszej dzielnicy, poszerzenia Strefy Życzliwości w przestrzeni publicznej, dalszego budowania i integrowania społeczności lokalnej poprzez wspólne realizowanie projektów kulturalnych oraz nieograniczonych pomysłów na rozwijanie kreatywności i pasji, odcinających się od standardów konsumpcyjnego stylu życia. Naszym celem jest także zbudowanie odpowiedniej sali widowiskowej, gdyż sala gimnastyczna w Międzyzłesiu nie jest do tego choćby akustycznie przystosowana. Chcielibyśmy się wzbogacić o profesjonalny sprzęt nagłośnieniowy, aby go nie wynajmować. W ten sposób zrealizowalibyśmy postulaty Społecznego Zespołu Programowego Wawer Kierunek Kultura. Liczę w tym również na wsparcie Zarządu i Rady Dzielnicy, ciesząc się, że ich przedstawiciele goszczą na naszych imprezach, co w poprzednich kadencjach było raczej wyjątkiem niż regułą.



**Leszek Baraniewski,**  
zastępca burmistrza

Zarząd Dzielnicy z dużą uwagą obserwował proces przemian organizacyjnych po utworzeniu Wawerskiego Centrum Kultury, a także czekał na pierwsze efekty jego funkcjonowania.

Jak się okazało, jedno i drugie szło w parze. Dotychczasowe kluby kultury zachowały swoją osobowość, kontynuowały te imprezy i zajęcia, które były na odpowiednio wysokim poziomie z jednoczesną możliwością zaprezentowania dorobku nie tylko w swoim osiedlu, ale także szerszej publiczności. Wokół WCK skupiła się grupa osób, które dzięki tej instytucji mogą realizować najsmielsze plany, zgodne z oczekiwaniami mieszkańców. Jeden rok w reorganizowanej działalności kulturalnej to niewiele, ale w tak krótkim czasie udało się zintegrować kluby, wykorzystać kreatywność pracowników i w ciekawy sposób zaspokoić potrzeby kulturalne mieszkańców. To dobry prognostyk na najbliższą przyszłość.

## KURIER SPOŁECZNY | BĄDŹ CZUJNY

# Nie daj się nabrać fałszywemu wnuczkowi

Sposób wyłudzenia pieniędzy od starszych osób metodą „na wnuczka” nie jest niczym nowym. A mimo to, mimo ostrzeżeń policji i mediów, ofiarami oszustów wciąż padają starsi ludzie.

Jak to się dzieje? Ano dzwoni telefon. Najczęściej jest stacjonarny, o numerze dostępnym w księdze telefonicznej, a z takich wciąż korzystają osoby starsze. Ktoś z drugiej strony mówi, że jest wnuczkim, krewnym i znajduje się w tarapatach, bo spowodował wypadek i albo zapłaci za wyrządzoną szkodę, albo pójdzie siedzieć. – A dlaczego wnuczku masz taki zmieniony głos – pyta babcia/dziadek. – Bo jestem zakatarzony – odpowiada oszust. I prosi o pieniądze, ale sam się po nie nie może zgłosić, gdyż jest zatrzymany. Przyjdzie kolega. Razem może pójść z babcia/dziadkiem do banku. Byle szybko. Ostatnio oszuści udoskonalili, uprawdopodobnili metodę działania. Po pierwszym telefonie jest następny. Od rzekomego policjanta, który „potwierdza” wersję fałszywego „wnuczka”.

Albo od rzekomego funkcjonariusza Centralnego Biura Śledczego, który twierdzi, że bierze udział w grze operacyjnej mającej aresztować wyłudzaczy pieniędzy. Trzeba tylko wziąć pieniądze z domu lub z banku i przekazać „wnuczku”. A wtedy on, funkcjonariusz CBS, złapie go na gorącym uczynku. Po takiej rozmowie powinna zapalić się nam w głowie czerwona lampka. Warto zatelefonować do prawdziwego wnuczka, lub kogoś z jego najbliższej rodziny, aby sprawdzić czy rzeczywiście jest w tarapatach. Warto też o takim wydarzeniu powiadomić policję, telefonując pod nr 997 lub 112. To pomoże złapać osoby podszywające się pod wnuczka.

Pamiętajmy: prawdziwy policjant czy agent CBS nigdy nie telefonują w sprawie potwierdzenia wersji „wnuczka” i nie proszą o przekazanie pieniędzy! Więcej o tym, jak działać oszuści można się dowiedzieć dzwoniąc pod nr 22 60 33 222.

## KURIER URZĘDOWY | DZIAŁKI PRZY UL. BŁĘKITNEJ I HERMANOWSKIEJ

# Przetargi ustne nieograniczone

Prezydent Warszawy ogłasza przetargi ustne nieograniczone na: sprzedaż części nieruchomości gruntowej niezabudowanej, położonej przy ul. Błękitnej/Wodzisławskiej, który odbędzie się 2 września 2015 r. i nieruchomości gruntowej niezabudowanej przy ul. Hermanowskiej, który odbędzie się 23 września o godz. 11.

art. 34 ust. 1 pkt 1 i 2 ustawy z dnia 21 sierpnia 1997 r. o gospodarce nieruchomościami (Dz. U. z 2014 r. poz. 518 z późn. zm.) upłynął 21.05.2015 r., a II – 29.06.2015 r.

W przetargach I i II mogą brać udział osoby fizyczne i prawne. Wadium do przetargu I winno być wniesione na rachunek bankowy dzielnicy Wawer

nr 33 1030 1508 0000 0005 5003 2058, do 27 sierpnia 2015 r., a do II – do 19 września 2015 r. Zgłoszenia udziału w I przetargu wyznaczono na 27 sierpnia 2015 r. do godz. 15, a w II do 17 września 2015 do godz. 15 w Wydziale Obrotu Nieruchomościami Biura Gospodarki Nieruchomościami, pl. Starynkiewicza 7/9, pok. 112.

Informator przetargowy jest do wglądu w Delegaturze Biura Gospodarki Nieruchomościami, ul. Żegańska 1, pok. nr 102 i w Dziale Zbywania Nieruchomości Biura Gospodarki Nieruchomościami, pl. Starynkiewicza 7/9, pok. 112. Prezydent może odwołać ogłoszony przetarg jedynie z ważnych powodów.

Dodatkowe informacje o gruntach można uzyskać w Dziale Zbywania Nieruchomości Biura Gospodarki Nieruchomościami Urzędu Miasta Stołecznego Warszawy, pl. S. Starynkiewicza 7/9, pok. nr

112, tel. 0-22 443 21 69 od poniedziałku do piątku w godzinach 8-16.

Niniejsze ogłoszenie stanowi zaproszenie osób zainteresowanych do udziału w przetargach.

Przedmiotem pierwszego przetargu jest grunt niezabudowany, oznaczony jako działka ewidencyjna nr 38/1 o powierzchni 581 m<sup>2</sup> w obrębie 3-11-03, położony przy ul. Błękitnej/Wodzisławskiej, stanowiący własność m.st. Warszawy, uregulowany w księdze wieczystej KW nr WA6M/00444644/9.

Dla tego terenu brak jest miejscowego planu zagospodarowania przestrzennego. Według studium uwarunkowań i kierunków zagospodarowania przestrzennego m.st. Warszawy działka 38/1 znajduje się na obszarze oznaczonym symbolem M2.12, tereny o przewadze zabudowy mieszkaniowej jednorodzinnej, wysokość do 12 m.

Cena wywoławcza:	350 000 zł
Wadium (wniesione w pieniądzu):	40 000 zł
Minimalne postąpienie:	3500 zł

Przedmiotem drugiego przetargu jest działka ewidencyjna nr 17/1 o powierzchni 1045 m<sup>2</sup> w obrębie 3-07-29, położona przy ul. Hermanowskiej, stanowiąca własność m.st. Warszawy, uregulowana w księdze wieczystej KW nr WA6M/00371675/2.

Dla terenu tego brak jest miejscowego planu zagospodarowania. Według studium i kierunków zagospodarowania przestrzennego działka ta znajduje się na obszarze U.20 (teren usług, zabudowa do 20 m).

Cena wywoławcza:	550 000 zł
Wadium (wniesione w pieniądzu):	60 000 zł
Minimalne postąpienie:	5500 zł

Sprzedaż tych gruntów podlega zwolnieniu z podatku VAT. Termin do złożenia wniosku przez osoby, którym przysługiwało pierwszeństwo w nabyciu gruntu wystawionego do I przetargu, na podstawie

KURIER SPOŁECZNY | SZANSA NA DOM DZIENNEGO POBYTU

## Aby senior miał wigor

Wawer przymierza się do utworzenia Domu Dziennego Pobytu „Senior-Wigor”. Byłaby to druga tego typu placówka, po podobnej, prowadzonej przez Caritas diecezji warszawsko-praskiej, wspieranej finansowo przez dzielnicę.

Dzielnica przystąpi do ogłoszonego przez miasto, zainicjowanego przez ministerstwo pracy i polityki społecznej, konkursu na uczestniczenie w programie „Senior-Wigor”, realizowanym do 2020 r.

Wawerski Ośrodek Pomocy Społecznej przygotowując dzielnicę do udziału w konkursie znalazł odpowiednią lokalizację. To budynek przy ul. Paprociowej w Międzyzlesiu, należący do Zgromadzenia Sióstr Franciszkanek Rodziny Maryi. – Siostry – zapewnia dyrektor OPS Renata Staruch – także są bardzo zainteresowane utworzeniem takiego domu dla seniorów. Oferowany na ten dom obiekt spełnia wiele warunków, wymaga jedynie niewielkiego remontu i prac przygotowawczych, np. dostosowania łazienek i sanitariatów do potrzeb ludzi starszych, mniej sprawnych. Będą w nim świetlica, szatnie, pomieszczenie kuchenne, biblioteka, sala do zajęć rehabilitacyjnych.

Wawerski Dom Dziennego Pobytu Seniorów byłby czynny pięć dni w tygodniu po osiem godzin. Uczestnicy organizowanych w nim zajęć, maksy-

malnie 25 osób, otrzymywaliby w tym czasie jeden gorący posiłek, co jest istotne, gdyż nie wszyscy ludzie w podeszłym wieku mogą sami sobie przygotowywać jedzenie. Najmniej zamożni byłiby z opłat za wyżywienie zwolnieni, inni płaciliby za posiłki niewielkie kwoty, w zależności od wysokości posiadanych dochodów, a więc rent i emerytur. Korzystaliby ze stałej opieki pielęgniarskiej, braliby udział w zajęciach rehabilitacyjnych, prozdrowotnych (terapia zajęciowa), kulturalnych, rekreacyjnych (np. nordic walking, basen), byłiby pod opieką psychologa, poprawiając swój stan psychiczny i fizyczny.

Gdyby Wawer został włączony do programu „Senior-Wigor”, taki dom pobytu mógłby być uruchomiony w przyszłym roku. Z tego co wiadomo, złożony wniosek został oceniony pozytywnie –

zapewnia naczelnik wawerskiego wydziału spraw społecznych i świadczeń Michał Zagrodzki.

Do dzielnicy należałoby przeprowadzenie prac adaptacyjnych, przy wykorzystaniu środków z programu „Wigor”. Roczne utrzymanie takiej placówki byłoby w dwóch trzecich finansowane ze środków samorządowych. Nie jest wykluczone, że rzeczywiste wydatki byłyby niższe, gdyby udało się pozyskać dofinansowanie z innych programów i dotacji, np. z Europejskiego Funduszu Społecznego. Według dyrektora Renaty Staruch, koszt opieki w takiej placówce będzie niższy niż w przypadku korzystania ze świadczeń OPS.

am



**Hanna Chodecka, przewodnicząca komisji polityki społecznej i zdrowia Rady Dzielnic**  
Jeszcze nigdy nie byliśmy tak blisko utworzenia tej potrzebnej placówki, jak teraz. Przy czym Wawer odstaje pod tym względem od pozostałych dzielnic Warszawy, na których terenie jest ich nawet po kilka. Na przykład na Żoliborzu są ich trzy.

KURIER PROZDROWOTNY | ZAPRASZAMY CZYTELNIKÓW DO CYKLU ARTYKUŁÓW POD TYTUŁEM „POROZMAWIAJMY O CUKRZYCY”

## Cukrzyca – jak ją rozpoznać

Cukrzyca dotyka nie tylko dorosłych, ale coraz częściej także dzieci. Należy do schorzeń powodujących nieprawidłową przemianę materii. Zmiany patologiczne ukryte są we wnętrzu organizmu.

W jej przypadku dochodzi do nadmiernie podwyższonego stężenia glukozy (cukru) we krwi. Cukrzyca typu 1, znana jako młodzieńcza albo insulinozależna, jest powodowana nagłą utratą własnej insuliny. Leczona jest leczona zastrzykami z insuliny. Cukrzyce typu 2, najczęstszą, nazywaną insulino-niezależną, rozpoznaje się zwykle u osób po 40 roku życia. Jest też cukrzyca ciążowa, która przechodzi wraz z porodem. Zwykle odpowiednio stosowana dieta wystarczy, aby kobieta mogła bezpiecznie i bez przecukrzeń urodzić zdrowe dziecko.

Wiele osób nie wie, że choruje na cukrzyce. Uważa się, że co najmniej pół miliona Polaków nie ma jej zdiagnozowanej.

Pierwsze objawy i dynamika zmian cukrzycy zależą od tego czy dotyczy ona osoby dorosłej po 40 roku życia, czy dziecka. U dzieci jej początek jest nagły. Wystarczą 2-3 tygodnie objawów, a u małych dzieci nawet kilka dni, by rozpoznać tę chorobę. Pogorszenie stanu ogólnego następuje bardzo szybko. Aż w 90 proc. występuje w rodzinach, w których nikt na nią nie chorował. Dlatego rodzicom trudno jest ją rozpoznać.

Diagnozę stawia lekarz pediatra. Wystarczy zrobić podstawowe analizy krwi i moczu, aby postawić ostateczne rozpoznanie. Dla rodziców ważne jest, aby zwrócić uwagę na kilka typowych objawów jak osłabienie, chudnięcie, wzmożone pragnienie i częste oddawanie moczu, a nawet moczenie się w nocy. Dziecko z biegiem czasu staje się apatyczne, może dojść do śpiączki

Na świecie w 2013 r. odnotowano 382 mln chorych na cukrzyce. W Polsce jest ich ponad 3 mln, a to 10,6 proc. ludności. Zajmujemy czwarte miejsce w Europie pod względem częstości występowania tej choroby.

cukrzycowej – stanu krytycznego, wymagającego natychmiastowej hospitalizacji.

Nieco odmiennie rozpoznaje się cukrzyce typu 2 u dorosłych oraz u kobiet w ciąży. Ostatnio, dzięki regularnie wykonywanym analizom krwi, cukrzyca przeważnie rozpoznawana jest w oparciu o wyniki stężenia glukozy we krwi, kiedy

Pytania na temat cukrzycy prosimy nadsyłać do redakcji.

przekracza górną granicę normy: na czczo przed śniadaniem powyżej 120 mg/dl; w ciągu dnia powyżej 200 mg/dl. U kobiet ciężarnych między 24 a 28 tyg. ciąży regularnie przeprowadza się test obciążenia glukozą. Kobieta na czczo przed śniadaniem wypija 200 ml bardzo słodkiego płynu, a godzinę i dwie godziny później mierzy się stężenie glukozy we krwi. Wartość powyżej 156 mg/dl jest kryterium rozpoznania cukrzycy ciążowej.

Dorośli niekiedy mają ukryty i nietypowy początek choroby. Do najczęstszych symptomów ukrytej cukrzycy należą m.in. trudne w leczeniu i nawracające infekcje grzybicze, zmiany na dnice oka, rozpoznane przez okulistę, nieogojące się rany stóp. Schorzenia układu krążenia, jak choroba niedokrwienna serca, zawał czy nadciśnienie, lubią „iść w parze” z cukrzycą.

Warto też zwrócić uwagę na cukrzyce w przypadku chorób trzustki. Każdy kto przeszedł zapalenie trzustki powinien regularnie raz w roku zrobić badanie w kierunku cukrzycy. Każda osoba, która przeszła operację trzustki, wymaga leczenia insuliną i stałej opieki diabetologicznej.

**Prof. Ewa Pańkowska,  
Instytut Diabetologii, Międzyzlesie**

Za dwa tygodnie artykuł „Dziecko z cukrzyką w szkole”.

KURIER HISTORYCZNY | ZBIORY GROMADZI BIBLIOTEKA PUBLICZNA

## Powstaje Muzeum Wawra

Na początek są trzy gabloty, kilkadziesiąt eksponatów, logo i Paweł Ajdacki. Telefon zgłoszeniowy 609 411 306.

W Wawerskiej Bibliotece Publicznej przy ul. Trawiastej 10 powstaje Muzeum Historyczne Wawra. Ma pierwsze, trzeba przyznać ciekawe, eksponaty, trzy, na razie, gabloty, logo i... Pawła Ajdackiego, który szuka śladów wawerskiej przeszłości gdzie się da: wśród mieszkańców, w muzeach, archiwach. A jest działaczem otwockiego oddziału PTTK, miłośnikiem historii, autorem przewodników. Do poszukiwań wykorzystuje każdą nadarzącą się okazję, taką jak choćby piknik zorganizowany podczas tegorocznego lata na terenie placu zabaw dla dzieci obok pływalni w Aninie, podczas którego rozmawiał o historii z mieszkańcami Wawra.

– Ideą muzeum jest powstanie centrum historycznego dzielnicy, wiedzy o niej, jej ludziach, wydarzeniach – mówi. Tym bardziej, że w przyszłym roku obchodzona będzie 150 rocznica powstania gminy Wawer. I przypomina, że Muzeum Wawra istniało w 1942 r.



To mogłoby być miejsce na Muzeum Wawra

Pierwsze eksponaty trafiły do Biblioteki Publicznej od osób prywatnych i zostały oddane w depozyt przez krajoznancę, kolekcjonera Adama Ciećwierza. Dlatego Paweł Ajdacki liczy na to, że i inni przejrzą szafy, strychy i komórki oraz że znajdują pamiątki, które bez ich muzealnego zabezpieczenia mogą zostać bezpowrotnie stracone.

Cennym materialnym eksponatem załączka muzeum jest wydobyta z dna Wisły maselnica wykonana – co ciekawe – z jednego pnia drewna. Jeden z mieszkańców Aleksandrowa, widząc zainteresowania Pawła Ajdackiego historią, przekazał mu starą książkę z 1789 r., zawierającą kazania ewangeliczne, jaka uratowała się po dawnych niemieckich osadnikach żyjących przed laty w tym osiedlu. Są egzemplarze czasopisma „Na Straży”, poświęconego m.in. historii, z 1935 r. Do zbiorów trafiły zdjęcia z lat 30. ub. wieku, w tym jedno zrobione kilku osobom, wśród których jest ksiądz, w jakimś sadzie w Radości w 1931 r. Są fotografie kościoła w Marysinie Wawerskim z autentyczną wówczas, a dziś nową wieżą, cegielni (nie wiadomo jeszcze czy działającej w Międzyzlesiu, czy w Marysinie), przedstawiające niemieckich żołnierzy na służbie w Wawrze i niemiecką kolumnę z 1939 r. w okolicy osiedla Las. Jest w zbiorze kilka map, w tym



Trzy gabloty, trochę cennych eksponatów i... Paweł Ajdacki

z lat 20. obejmujących ówczesną Warszawę i jej okolice. Ciekawym dokumentem jest świadectwo zapowiedzi z 1937 r. na firmowym papierze rabina Finkielsztejna. Można zobaczyć, jak wyglądały dawne papiery wartościowe na przykładzie akcji Warszawskich Dróg Żelaznych Dojazdowych, o wartości 320 zł.

Inne, poza maselnicą, materialne eksponaty to butelka pochodząca z produkcji w Hucie Szklanej w Falenicy, butelki po napojach gazowanych z wytwórni Władysława Kopcia, etykiety owocowych zapraw do wódek z ul. Minerskiej. Wiadomo, że sporo eksponatów z terenu Zerzenia, Borkowa, Kuligowa, Zbytków, wypożyczyła od mieszkańców zerzeńska parafia na 600-lecie rocznicę istnienia. Pamiątki sprzed lat gromadzą też niektóre szkoły. Byłoby niedobrze, gdyby pozostały w takim rozdrobieniu. Może z okazji 150-lecia gminy Wawer, jaką będzie się obchodzić za rok, warto byłoby powrócić do pomysłu przekształcenia w centrum historii Wawra odrestaurowaną na razie z zewnątrz tzw. Murowankę, czyli pierwszy budynek z cegły wzniesiony na terenie Wawra.

Andrzej Murat

KURIER KULTURALNY | WYSTAWY, KONKURSY, WARSZTATY

## Oferta Biblioteki Publicznej

### Wystawy

Wystawa monograficzna poświęcona Konstantemu Ildefonsowi Gałczyńskiemu, wypożyczona z Muzeum Literatury, prezentowana jest przez cały sierpień, ul. Trawiasta 10.

85 rocznica Bitwy Warszawskiej 1920 r. Wystawa „Wojna 1920 r.” z Wojskowego Centrum Edukacji Obywatelskiej, ul. Trawiasta 10, czynna przez sierpień.

### Warsztaty

Punkt Cyfrowego Wsparcia Seniora. Czynny w każdy wtorek w godz. 16-19, ul. Trawiasta 10 i w każdą środę w godz. 9-12, ul. Agrestowa 1. Są to indywidualne zajęcia dla osób potrzebujących pomocy w pracy z komputerem lub pomocy przy rozwiązywaniu zagadnień cyfrowych. Obowiązują zapisy pod nr 22 872 43 78.

115 rocznica urodzin Jana Brzechwy, poety, satyry-

ka, publicysty, tłumacza, autora znakomitych wierszy dla dzieci utrzymanych w stylu satyryczno-zartobliwym oraz poetyckich opowieści baśniowych i fantastycznych, w Wypożyczalni nr 26, ul. Błękitna 32, w Wypożyczalni nr 47, ul. Izbička 7 i w Bibliotece, ul. Trawiasta 10.

„Frywolitka” – koronka czółenkowa, biżuteria koronkowa w wykonaniu Anny Kruszyńskiej mieszkanki Wawra, Wypożyczalnia nr 26, ul. Błękitna 32.

**Od 8 sierpnia** 125 rocznica urodzin Zofii Kossak, polskiej powieściopisarki. Wypożyczalnia nr 47, ul. Izbička 7

**Od 18 sierpnia** 165 rocznica śmierci Honore de Balzaca, pisarza francuskiego. Wypożyczalnia nr 47, ul. Izbička 7.

### Konkursy

Czytelniczy – krzyżówka, na podstawie książki „Tajemnica szafranu” Martina Widmarka, Helen

Willis. Dla dzieci w wieku 6-9 lat. Formularz dostępny w bibliotece przy Trawiastej 10.

Konkurs plastyczny dla przedszkolaków 5-6 lat, na podstawie książki „Zamek czterech pór roku” pt. „Książę Albert i piękna pasterczka”, przy Trawiastej 10.

### Głośne czytanie bajek i baśni

„Zasypianki na każdy dzień miesiąca” Anny Onichimowskiej, ul. Trawiasta 10.

**11 sierpnia, godz. 13** – „Zasypianka z kubkiem mleka”

**14 sierpnia, godz. 15** – „Szklana zasypianka”

**18 sierpnia, godz. 13** – „Zasypianka o długich włosach”

**21 sierpnia, godz. 15** – „Zasypianka-skakanka”.

Zapraszamy do śledzenia strony Biblioteki: [www.bibliotekawawer.pl](http://www.bibliotekawawer.pl) i profilu facebookowego <https://www.facebook.com/BibliotekaWawer?fref=ts> i <https://www.facebook.com/muzeumwawra?fref=fb> gdzie ogłaszane są wszelkie wydarzenia i relacje.



**KURIER SPORTOWY** | CEL MŁOCIARZA ARKADIUSZA ROGOWSKIEGO

## Pokonać pecha i konkurentów

Kiedy przed laty uczestniczył w Wawerskiej Olimpiadzie Przedszkolaków, nawet nie myślał o sportowej karierze. Chociaż otrzymany wówczas medal „za udział” przechowuje jako cenną pamiątkę. Dziś, będąc obiecującym młodziarzem, coraz częściej staje „na pudle” i marzy o tym, by zastąpić najlepszych: Ziółkowskiego, Fajdka.

W tym roku organizatorzy XIX Wawerskiej Olimpiady Przedszkolaków, międzyleskie przedszkole „Leśny Zakątek”, zaprosili Arkadiusza Rogowskiego jako gościa honorowego, obok takich olimpijczyków jak kajakarz Władysław Zieliński, ciężarowiec Zbigniew Czarnecki, bokserzy Ryszard Petrich i Wiesław Rudkowski, piłkarz Lesław Ćmikiewicz czy skoczek wzwyż Jacek Wszola.

A przed laty chodził do Przedszkola nr 348 w osiedlu Las, gdzie pracowała, i pracuje nadal jako dyrektor, jego mama Beata Rogowska. A że przedszkole funkcjonowało w wypożyczonych mu pomieszczeniach SP nr 128, mały Arkadiusz w naturalny sposób przeszedł do tej placówki. Chętnie brał udział w zawodach sportowych. Czy miał przykład w postaci sportowych pasji rodziców? Raczej nie, chociaż mama wspominała, że w średniej szkole grała w siatkówkę, a tata trochę kopał piłkę w Drukarzu i biegał w Warszawianie.

Wzorem dla o cztery lata młodszego Arkadiusza był brat Rafał, który rzucał oszczepem i wracał z Mistrzostw Mazowsza z medalami. Arkadiusz nie chciał być gorszy. I też w początkach sportowej kariery był oszczepnikiem, ale i młodziarzem. Oka-

zało się jednak, że na oszczepnika jest trochę za niski, a na młodziarza jak najbardziej, mając z dodatku dobrą wagę. Dziś waży 110 kg.

Za sprawą siostry kolegi, która studiowała na AWF, dowiedział się, że jest przy tej uczelni sportowa sekcja ogólnorozwojowa. Zapisali się obaj. Z tej „ogólnorozwojówki” wyłowiło go oko któregoś z trenerów. Fachowiec właściwie ocenił budowę chłopaka. No i zaczęły się prawdziwe treningi. Teraz odbywają się sześć razy w tygodniu i trwają od dwóch do pięciu godzin. Ten mniejszy wymiar czasu stosowany jest przed zawodami, aby sportowiec był na nich świeższy. Obozy to co innego. Na przykład w takim Cetniewie pierwszy trening odbywa się o godz. 7 zajęciami rozruchowymi. Rozruszany zawodnik idzie na śniadanie, po nim ma zajęcia z rzutów, po tym jest siłownia, w sumie 7–8 godzin zajęć.

Pierwszych Mistrzostw Polski odbywających się w Słubicach, gdy miał 14 lat, nie zapomni do końca życia, jak owego przedszkolnego medalu. Rzucał młotem trzy razy i trzy razy trafił w siatkę. Porażka. Rok później wystartował w rzucie dyskiem, było lepiej, zajął 9 miejsce w kraju. W 2009 r. w Krakowie zdobywa w oszczepie i młocie dwa czwarte miejsca, których sportowcy tak nie lubią. Wreszcie w 2010 r. stanął na podium, był II w młocie w Ogólnopolskiej Olimpiadzie Młodzieży i dzięki temu trafił do kadry młodzieżowej na mecz z Niemcami. Spisał się bardzo dobrze, był drugi no i został objęty kadrowym szkoleniem.

W 2011 r. wydawało się, że jest dobrze przygotowany, ale nie zrobił minimum i nie pojechał na Młodzieżowe Mistrzostwa Europy do Tallina. Była sportowa złość, oczywiście na samego siebie, bo przecież w Toruniu zajął na krajowych mistrzostwach II miejsce. Gdyby jeden z rzutów nie wyszedł poza wyznaczony na murawie promień, byłoby złoto.

W 2012 r. na celowniku były Mistrzostwa Europy Juniorów. W Mistrzostwach Polski zajął III miejsce, ale z wynikiem

gorszym od wyznaczonego minimum. Wtedy zdecydował się na zmianę klubu i trenera. Z AZS AWF przeszedł do Skry, pod skrzydła Mikołaja Rosy. Pojechał na Młodzieżowe Mistrzostwa Europy, zajął 10 miejsce i w tym samym roku w Bydgoszczy po raz pierwszy wywalczył złoto w Mistrzostwach Polski.

I jest wreszcie 2015 r. W Tallinie zajmuje 9 miejsce, ale nie traktowane jako znaczące osiągnięcie, bo w tymże roku uzyskał życiowy wynik 73,10 cm. W Tallinie w eliminacjach rzucił 68,89. Gdyby do tego dołożył pół metra, zakwalifikowałby się do czolowej ósemki i miałby szansę jeszcze się wykazać. Stąd znów złość. W tym roku po raz pierwszy wystartował w Mistrzostwach Polski Seniorów. Zajął trzecie miejsce, co mu osłodziło gorzyc tallińskiej porażki. Stał na podium obok Pawła Fajdka i Wojciecha Nowickiego z Białegostoku.

Szymon Ziółkowski szykuje się do zakończenia kariery rzutowej. Fajdek i Nowicki mają jeszcze trzy, cztery lata startów przed sobą. – Kto ich będzie w stanie zastąpić, jak nie ja – sam siebie pyta Arkadiusz Rogowski. Trzeba tylko pokonać pecha, skończyć studia licencjackie na Uniwersytecie Warszawskim z zakresu samorządu terytorialnego i polityki regionalnej. I zdobyć sponsorów, bez których trudno będzie kontynuować karierę. Może by się nim zainteresowała któraś ze znaczących wawerskich firm?

Najbliższe realne cele? Pojechać do Amsterdamu na Mistrzostwa Europy Seniorów. Gdyby zajął w nich miejsce w pierwszej ósemce, zainteresowałby się nim organizatorzy zagranicznych miotyngów, za udział w których dostaje się pieniądze umożliwiające kontynuowanie kariery. Aby to osiągnąć, Arkadiusz Rogowski musi poprawić życiowy rekord o 3-4 metry. – To jest do zrobienia – twierdzi z przekonaniem.

**Andrzej Murat**

FOT. AM



Start Arkadiusza w tegorocznym, w Leirii, Zimowym Pucharze Europy

**PIŁKARSKIE PRZEDSZKOLE ZAPRASZA NA NABÓR**

tel.: 797 855 322

**SZKÓŁKA PIŁKARSKA ZWAR ZAPRASZA NA NABÓR**

INFORMACJA POD NUMEREM: 504 522 205